



# Les incontournables de la démarche d'accompagnement

**Au préalable, s'assurer d'une volonté forte de certains acteurs** (directrice, directeur, enseignant.e, parents, élus...), les identifier et prendre appui sur eux. Ces projets ne peuvent en effet pas se réaliser sans un réel engagement de certains adultes.

**Recueillir les représentations et construire une culture commune entre les acteurs adultes et questionner les enjeux** : pourquoi ce projet ? pour quoi faire ?

Des temps de partage permettent à chacun d'élargir sa représentation des motivations de la renaturation

**Prendre appui sur un diagnostic solide si possible partagé entre tous les acteurs adultes et enfants**

- État des lieux de l'occupation des sols, de la végétation, des aménagements
- Perception de la cour
- Usages actuels
- Caractéristiques des biotopes : ensoleillement, perméabilité...



**Faire rêver le projet et ouvrir un large champ de possibles**

- Comment était la cour d'école de mon enfance ? Comment aurais-je aimé qu'elle soit ? Comment pourrait être la cour actuelle dans un monde idéal ?
- Proposer des sources d'inspiration : photos, vidéos, visites de sites naturels ou renaturés, rencontres avec des pairs ayant vécu une renaturation etc.

**Identifier les ressources locales**

- Financeurs
- Aide matérielle (prêts, dons...)
- Pépinières éthiques
- Paysagistes éthiques

**Dégager des pistes de transformations de la cour**

- S'assurer qu'elles conviennent à tous les acteurs
- Vérifier leur faisabilité technique

**Rédiger un projet**

- Plan d'ensemble de la cour
- Descriptif détaillé des réalisations envisagées
- Chiffrage détaillé
- Phasage de réalisation

**S'assurer d'une réalisation conforme au projet**

- Émettre des recommandations pour la rédaction des cahiers des charges pour le choix du maître d'œuvre

**Prévoir des bilans d'étapes**

- Pour faire le point sur les réalisations et envisager des adaptations et de nouveaux projets

**Valoriser le projet**

- Partage entre les classes
- Expositions, portes ouvertes, fête de l'école

**Conserver des traces de toutes les étapes** : compte-rendu de réunions, photos etc.





## DES ENJEUX ÉCOLOGIQUES

### CYCLE DE L'EAU / BIODIVERSITÉ / CLIMAT

Une cour renaturée est plus accueillante pour les êtres vivants végétaux et animaux et permet de constituer des îlots de biodiversité en lien avec les autres espaces naturels de proximité.

Elle favorise aussi le cycle de l'eau en augmentant la perméabilité des sols en favorisant ainsi l'infiltration des eaux de pluie et l'alimentation de la nappe souterraine. Elle limite aussi le ruissellement et diminue les risques d'inondation.

Les végétaux implantés captent du gaz carbonique et contribuent donc à atténuer le changement climatique.

Place de l'humain dans l'écosystème

Lien d'appartenance au vivant

Vers un avenir désirable

Citoyenneté

## DES ENJEUX COLLECTIFS, EN PARTICULIER ÉDUCATIFS

### BIEN VIVRE ENSEMBLE / FAIRE ENSEMBLE COMPRÉHENSION DE L'ÉCOSYSTÈME ET DES CYCLES

La cour devient un lieu où bien vivre ensemble, chacun pouvant y trouver sa place (sans domination d'un usage comme le foot).

C'est un lieu d'enseignement (école du dehors) dans diverses disciplines.

C'est un lieu de découverte et d'apprentissage sur la nature (monde vivant, fonctionnement des écosystèmes, cycle de l'eau, cycles de vie, saisonnalité, etc.).

C'est un lieu d'engagement collectif en faveur de la biodiversité.

C'est une opportunité de relier les enfants à la nature (cf. ci-dessous).

## UNE OPPORTUNITÉ DE SE RELIER À LA NATURE

### Une cour naturelle est un lieu pour développer des expériences de nature régulières et fréquentes

Pour établir un lien avec le monde vivant, il faut le rencontrer souvent. C'est en effet par la ritualisation que les peurs s'amenuisent, que les sens s'affinent, que la connaissance intime se construit. Les espaces extérieurs d'un lieu éducatif sont propices car facilement accessibles. On peut s'y rendre à tout moment de la journée. Il n'y a pas de temps de trajet et la durée de la séance dehors est facilement ajustable. De plus, ce sont des espaces sécurisés et cela peut être rassurant quand on n'a pas l'habitude d'emmener un groupe en nature.

## DES ENJEUX INDIVIDUELS

### SANTÉ, BIEN-ÊTRE / CONFORT THERMIQUE ESTHÉTIQUE / CONSTRUCTION DE SOI

Une cour plus naturelle est bénéfique pour les enfants.

Elle limite le risque d'élévation de la température pendant les mois d'été (juin, septembre) lié au changement climatique.

Elle favorise la santé et le bien-être des enfants, elle répond à leur besoin de beauté et plus globalement à leur besoin de nature.

Elle est propice au développement moteur, psychologique et social de chaque enfant.

### Une cour naturelle permet de construire une représentation plus riche du monde vivant

En effet, c'est dans notre environnement immédiat que se construit notre représentation de la nature. Comme cet environnement s'est généralement dégradé, simplifié, on a abouti au cours des dernières décennies à une « amnésie environnementale générationnelle » qui a conduit bon nombre d'humains d'aujourd'hui à méconnaître les écosystèmes plus riches que côtoyaient leurs grands-parents. Il est temps de renverser cette tendance.

### Une cour naturelle pour apprendre à vivre avec la nature

En plus de sortir pour rencontrer la nature, les enfants apprennent à vivre à son contact, la fréquentent quotidiennement lors des temps dédiés mais aussi lors des temps informels (récréation, entrées, sorties etc.).

## AMÉNAGER LA COUR EN RECHERCHANT L'ÉQUILIBRE ENTRE LES DIFFÉRENTS ENJEUX

Questionner les objectifs des différents aménagements envisagés



Diversifier les aménagements pour satisfaire l'ensemble des enjeux



## QUELQUES RÉPONSES AUX FREINS / RESISTANCES

**Plus de travail pour le personnel d'entretien**

Aménagement de zones tampons en matériaux imperméables, résistants et légèrement surélevés près des accès aux locaux, mise en place de paillasons, usage de chaussons à l'intérieur, etc.  
Responsabilisation des enfants associés au nettoyage quand c'est nécessaire.

**Une cour plus dangereuse avec du relief, des jeux en bois, des cailloux etc.**

Une chute sur le bitume, c'est aussi très douloureux !  
Des sols amortissants (copeaux de bois ou sable), une cour plus riche en possibilités de jeux d'où des enfants plus calmes et qui risquent moins de se blesser, des règles à adapter.

**Des animaux et/ou des plantes dangereuses**

À analyser au cas par cas pour discerner les vrais dangers des peurs moins fondées.  
À prendre en compte dans le choix des espèces végétales implantées et dans la délimitation des espaces.  
C'est une opportunité d'éduquer les enfants aux risques.

**Une surveillance plus difficile**

Un climat plus serein qui facilite la surveillance.  
Mode surveillance plus en mouvement à repenser collectivement

**Un projet qui demande trop de temps**

Possibilité de diminuer le temps nécessaire en procédant par étape, année après année.  
Création d'un support pédagogique qui constitue un investissement sur le long terme.  
Limiter le nombre de projets dans les écoles.

**Des freins techniques (réseaux enterrés par exemple)**

À étudier au cas par cas ce qui permet souvent de les lever.

**Un projet coûteux**

Certains aménagements sont coûteux (débitumisation, d'autres beaucoup moins (laisser fleurir la pelouse).  
De plus en plus d'aides mobilisables (département, agence de l'eau etc.).

**Des points de vue divergents**

Possibilité d'un accompagnement par des structures formées en intelligence collective.



## Quelques principes de la renaturation des cours



### S'INSPIRER DE LA NATURE DE PROXIMITÉ

Observer le paysage et les milieux naturels environnant,  
S'inspirer des caractéristiques de ces milieux : diversité, complexité, enchevêtrements, foisonnement, reliefs et mouvements de terrains, sinuosités, absence d'alignements,  
S'inspirer des espaces naturels proches pour le choix des espèces à planter.

### RÉDUIRE LES SURFACES BÉTONNÉES OU BITUMÉES ET VÉGÉTALISER

Redonner sa place au sol comme élément fondamental de la biodiversité,  
Dépolluer et amender le sol débitumé (après expertise),  
Faire le choix d'une couverture du sol (minérale ou végétale) qui permette aux eaux de pluie de s'infiltrer.

### UTILISER ET VALORISER L'EXISTANT

Repérer dans l'état des lieux ce qui peut être conservé, valorisé, réutilisé : par exemple, conserver des arbres ou arbustes (même morts), récupérer le bois coupé et valoriser la matière végétale,  
Retrouver et s'inspirer des traces de l'histoire du lieu.

### PENSER LA CONTINUITÉ AVEC LES ESPACES VOISINS

Prendre conscience que la richesse de la cour est liée à sa continuité avec son environnement,  
Respecter ou recréer des couloirs (corridors) verts avec les espaces des alentours, ouvrir des passages dans les clôtures pour permettre aux animaux de se déplacer.

### PRIVILÉGIER LES ESPÈCES VÉGÉTALES LOCALES

Planter des arbres, arbustes, haies,  
Semer des prairies fleuries,  
3 étages de végétation : arbres, arbustes, herbacées avec une majorité de vivaces



## LAISSER FAIRE LA NATURE

Accepter les « mauvaises herbes » comme les orties qui hébergent et nourrissent de nombreux papillons,  
Différencier des pelouses tondues et d'autres en libre évolution,  
Laisser en place les feuilles mortes à l'automne sur une partie de la cour,  
Ne pas forcément chercher à entretenir, tailler et faire propre...

## INSTALLER DES NICHOIRS, MANGEOIRES, HÔTELS À INSECTES... À BON ESCIENT

Mettre en place des gîtes en compensation du manque de gîtes naturels (cavités par exemple) et en complément d'autres actions pour satisfaire tous les besoins des animaux concernés (par exemple, plantations d'aromatiques pour nourrir les insectes),  
Valoriser ces aménagements en tant qu'outils pédagogiques pour comprendre l'impact de l'homme sur les milieux.

## MULTIPLIER LES ESPACES POUR RÉPONDRE AUX DIFFÉRENTS ENJEUX

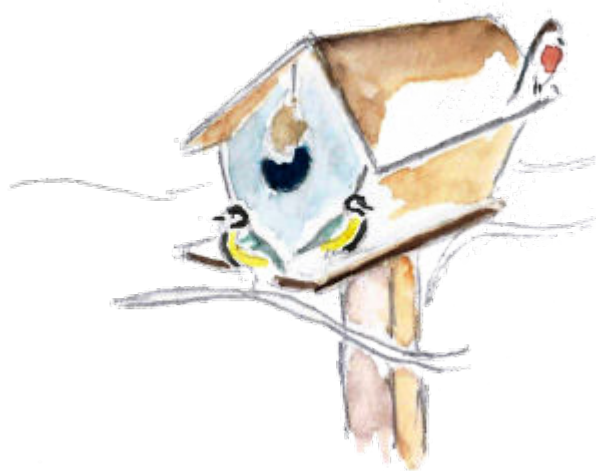
Penser la cour comme une mosaïque de milieux,  
Conserver des espaces de jeux « traditionnels » (vélos, ballons, marelle...) mais en réduisant leur surface et leur prédominance pour pouvoir créer d'autres espaces avec des éléments naturels,  
Imaginer des espaces d'apprentissages (un théâtre de verdure),  
Préserver des espaces de nature à observer,  
Envisager des coins pour le beau et le sensible,  
Penser les couloirs de circulation.

## ANTICIPER LES DÉGRADATIONS DES SOLS RENATURÉS

Anticiper la protection des plantations et des zones les plus naturelles (prairie fleurie par exemple) contre l'impact de la sur-fréquentation par les enfants et en particulier le piétinement,  
Délimiter des espaces dédiés à l'observation du vivant,  
Planter dense,  
Semer dense,  
Planter des arbustes et des arbres déjà grands.

## PENSER LA RESSOURCE EN EAU

Organiser la récupération des eaux pluviales pour l'arrosage (récupérateurs d'eau, bassins de pluie),  
Faciliter la circulation de l'eau vers les zones perméables et plantées (noues, jardins de pluie). Prévoir une infiltration ou un stockage des eaux pluviales qui doivent être séparées des eaux usées.,  
Prévoir des abreuvoirs, bars à eau, voire la mise en place d'une mare,  
Envisager des toilettes sèches extérieures.



## ENRICHIR EN ÉLÉMENTS NATURELS

Enrichir le sol et les milieux par apport de bois mort, de copeaux de bois, d'écorces, de paille, etc.  
Multiplier les possibilités de jeux en important des rondins de bois, du sable etc.  
Mettre en place un compost.

## INSTALLER DES AMÉNAGEMENTS EN MATÉRIAUX NATURELS

Des bacs, des bancs en bois et non en plastique,  
Des sols en copeaux de bois, sable, gravillons roulés sous les aires de jeux dont la capacité amortissante est équivalente au sol synthétique.



## Quelle posture adopter en tant qu'animateur nature



### Adopter une posture d'accompagnateur

Accompagner les enfants, les adultes de l'équipe éducative et les autres acteurs de la renaturation,  
Recueillir leurs représentations et leurs besoins,  
Impulser la réflexion,  
Proposer des sources d'inspirations,  
Développer l'autonomie du groupe d'acteurs.

### Prendre part à toutes les étapes du projet de renaturation

Participer à l'élaboration du projet (état des lieux, propositions, plans, etc.) lors des séances avec les élèves et/ou des temps de travail avec la communauté éducative,  
Aider à lever les freins,  
Contribuer à la mise en œuvre (plantations, nichoirs par exemple) en complément des travaux réalisés par les services techniques ou des entreprises spécialisées (débitumisation par exemple),  
Animer le suivi, et en particulier des observations,  
Effectuer des points d'étape avec l'équipe et envisager des perspectives.

### Coopérer avec divers acteurs

Dépassez le cadre de la relation avec l'enseignant d'une classe ou l'animateur d'un centre de loisirs,  
Adopter une logique d'établissement,  
Coopérer avec l'équipe et en particulier la directrice ou le directeur, les élus municipaux, les services techniques de la commune, des paysagistes, les familles, le personnel d'entretien, les ATSEM (agents territoriaux spécialisés des écoles maternelles), les AESH (accompagnants des élèves en situation de handicap), dans le cadre de réunions spécifiques et/ou d'une présentation en conseil d'école,  
Utiliser les compétences individuelles des acteurs et les ressources locales (médiathèque, centres sociaux, culturels ou de loisirs...).

### Associer les enfants à toutes les étapes du projet de renaturation

S'adapter à leur âge,  
Leur permettre de contribuer à l'état des lieux initial (milieux, espèces...),  
Les amener à s'inspirer de milieux naturels plus riches de proximité,  
Établir avec eux un plan d'actions,  
Les faire participer aux mises en œuvre concrètes,  
Stimuler les observations de l'évolution,  
Accompagner des actions de communication...



### Être force de propositions pour porter la voix de la nature et impulser un changement de paradigme

Devenir le porte-parole des êtres vivants non humains et décentrer les points de vue d'autres acteurs qui défendent prioritairement la place de l'humain,  
Suggérer des actions pour accueillir les êtres vivants non humains et parfois la non-action et la libre évolution,  
Apporter une expertise pour assurer les conditions de réussite de certaines actions de renaturation (exemple : choix des espèces végétales en fonction des caractéristiques du terrain, de l'exposition etc.).

### Accompagner les enseignants ou les éducateurs non spécialisés pour leur permettre de mener des séances dehors en autonomie

Faire prendre conscience que les enfants ont besoin d'expériences régulières et fréquentes pour se connecter à la nature, et qu'elles ne peuvent pas être encadrées systématiquement par des animateurs « nature »,  
Valoriser les bénéfices des sorties, les verbaliser pour stimuler le désir d'en augmenter la fréquence,  
Rassurer sur les peurs, les freins éventuels, le manque de compétence,  
Mener avec les enfants des activités reproductibles en autonomie par les enseignants ou éducateurs non spécialisés (animations formatives) ou co-intervenir avec eux,  
Proposer des outils et des ressources accessibles.

### Développer au dehors une posture d'adulte questionneur et observateur

Accompagner les enfants dans leurs découvertes,  
Les questionner pour engager des explorations,  
Guider la recherche,  
Encourager l'observation,  
Attiser la curiosité en apportant rarement les réponses mais en montrant le chemin.





## Quelle posture adopter en tant qu'enseignant ou éducateur en centre de loisirs

### Adopter une posture d'adulte motivé mais pas nécessairement expert

Donner à voir l'exemple d'un adulte attaché au monde vivant en paroles et en actions,  
Oser se lancer sans maîtriser de nombreuses connaissances sur la nature,  
S'autoriser à apprendre en même temps que les enfants.

### Adopter une posture d'adulte : questionner, observer et accompagner

Accompagner les enfants dans leurs découvertes,  
Les questionner pour engager des explorations,  
Guider la recherche,  
Encourager l'observation,  
Impulser la réflexion,  
Attiser la curiosité en apportant rarement les réponses mais en montrant le chemin.

### Mettre en œuvre une pédagogie de projets en impliquant les enfants et la communauté éducative et en prenant appui sur les partenaires

Inscrire la renaturation dans le projet d'établissement,  
Réaliser un état des lieux initial (milieux, espèces...),  
Questionner les besoins des usagers et des habitants potentiels de la cour (humains et non-humains),  
Lister le champ des possibles en s'inspirant de milieux naturels de proximité ou d'exemples d'espaces éducatifs déjà renaturés,  
Établir un plan d'actions,  
Participer à la mise en œuvre concrète,  
Réaliser des bilans réguliers des actions,  
Communiquer.



### Garantir la continuité du projet dans le temps

S'adapter au rythme lent de la nature (croissance lente des arbres par exemple),  
Penser la renaturation sur le long terme,  
Enrichir le projet d'année en année, le faire évoluer, l'adapter.

### Coopérer avec divers acteurs en prenant en compte les différents points de vue

Autres membres de l'équipe (enseignants ou éducateurs),  
Autres adultes intervenant dans la structure : personnel d'entretien, ATSEM (agents territoriaux spécialisés des écoles maternelles), AESH (accompagnants des élèves en situation de handicap), etc.  
Elus et services techniques de la commune,  
Éducateurs à l'environnement,  
Paysagistes,  
Familles,  
Autres acteurs par exemple médiathèques, centres sociaux, culturels et de loisir.

### Proposer aux enfants des activités régulières et fréquentes favorisant l'ancrage à la nature...

Prendre conscience que les enfants ont besoin d'expériences régulières et fréquentes pour se connecter à la nature,  
Prendre appui sur des outils et des ressources proposés par des intervenants extérieurs (animateurs nature),  
Programmer des sorties régulières dans l'enceinte de l'école si elle est naturelle ou renaturée ou bien dans les espaces de proximité qui peuvent inspirer les projets de renaturation, mettre en place des coins nature en intérieur, ...



### SONDER LES ENFANTS SUR LEUR PERCEPTION DE LA COUR

Chaque enfant choisit dans la liste suivante les 3 adjectifs qui traduisent la manière dont il perçoit la cour. Il appose 3 gommettes à côté des mots copiés sur un tableau ou une affiche. On obtient ainsi un visuel traduisant ce qu'inspire le lieu. Les enfants ont ensuite la possibilité d'expliquer leur choix, on commente les mots les plus retenus.



AGRÉABLE - DÉSAGRÉABLE - TRISTE - JOYEUSE - BELLE - LAIDE - ENSOLEILLÉE - OMBRAGÉE - CHAUDE - FROIDE - GRANDE  
 PETITE - DANGEREUSE - RASSURANTE - CALMANTE - EXCITANTE - ENNUYEUSE - AMUSANTE - SALE - PROPRE - ACCUEILLANTE  
 INCONFORTABLE - ATTRAYANTE - REPOUSSANTE - CHARGÉE - VIDE - SAUVAGE - BÉTONNÉE - SÉDUISANTE - REPOUSSANTE  
 SOMBRE - LUMINEUSE - SPACIEUSE - SERRÉE - CALME - BRUYANTE



### OBSERVER L'AMÉNAGEMENT INITIAL DE LA COUR

A l'aide du document au verso, on liste avec les enfants et les adultes la composition et l'organisation de l'espace :

- La couverture du sol : quelle proportion de la surface de la cour est-elle couverte de bitume, béton, sable, plastique, pelouse artificielle, pelouse ou prairie, terre nue, broyat etc. ?
- La densité et la diversité de la végétation arborée et arbustive : nombre d'individus et d'espèces, présence de haies, bosquets etc.
- Les cultures pratiquées dans le coin jardin, dans des bacs ou des massifs : légumes, fleurs, petits fruits, aromatiques
- La délimitation des espaces : barrières, murs, haies etc.
- La présence de jeux de cour : bac à sable, toboggan, portique, marelle, etc.
- La présence d'aménagements écologiques : récupérateur d'eau, bac pour le compost, hôtel à insecte, mangeoire à oiseaux, nichoir à oiseaux

On complète en se questionnant sur les animaux déjà observés et sur la présence de milieux naturels à proximité.

Les informations peuvent être reportées sur un plan du lieu.

Une fois le constat établi, on commente les points forts et donc les éléments à conserver (arbres, haies, etc.) mais aussi les manques (par exemple, peu de surfaces d'herbe, peu d'arbres etc.). On peut aussi commencer à se mettre en perspective d'évolution

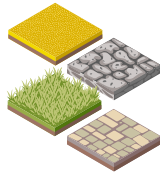
### QUESTIONNER LES USAGES DE LA COUR

Sur quels temps est-elle investie ?	Accueil et récréations, EPS, temps d'enseignement, péri-scolaire, ...
Répartition spatiale des enfants lors des temps libres	Quelles sont les zones très investies ou peu investies ?
Principales activités des enfants lors des temps libres	Quels sont leurs jeux ?
Climat dans la cour	Quel est le niveau sonore ? Les conflits sont-ils fréquents ?



# DIAGNOSTIC DE LA COUR

## REVÊTEMENT DU SOL



Bitume, béton ○ ○ ○ ○  
 Sable ○ ○ ○ ○  
 Revêtement synthétique ○ ○ ○ ○  
 Pelouse ○ ○ ○ ○  
 Prairie ○ ○ ○ ○  
 Surface cultivée (jardin...) ○ ○ ○ ○  
 Autre (préciser) ○ ○ ○ ○

● ○ ○ ○ Peu  
 ● ● ○ ○ Moyennement  
 ● ● ● ○ Beaucoup  
 ● ● ● ● Énormément

## EAU



Quels sont les points d'eau existants (récupérateur d'eau, mare, etc.) ?  
 Après la pluie, des flaques se forment-elles ? Dans quels endroits ?

## ENSOLEILLEMENT



La cour est-elle ensoleillée une grande partie de la journée ?  
 Existe-t-il des zones ombragées ?

## ARBRES



Nombre d'arbres :  
 Nombre de sortes (espèces, genres) :  
 Nom des principales espèces :

## BOSQUETS ET HAIES



Y-a-t-il des bosquets et des haies (aucun, un peu, beaucoup) ?  
 Nombre de sortes (espèces, genres) d'arbustes :  
 Nom des principales espèces d'arbustes :

## JARDIN



Y-a-t-il un jardin en pleine terre (petit, grand) ? des jardinières et bacs ? combien ?  
 Quelles sont les cultures pratiquées ?  
*Légumes, fleurs, fruits, aromatiques, etc.*

## DÉLIMITATION DES ESPACES



Comment sont délimités les espaces ?  
*Façade de bâtiments, barrières, murs, haies etc.*

## JEUX



Quels sont les jeux présents ?  
*Bac à sable, toboggan, portiques, marelle etc.*

## AMÉNAGEMENTS ÉCOLOGIQUES



Quels sont les aménagements écologiques présents ?  
*Compost, hôtel à insectes, mangeoire, nichoirs ? etc.*

## ANIMAUX OBSERVÉS



Quels sont les animaux déjà observés dans la cour ?  
*Insectes, oiseaux, lézards etc.*

## ABORDS DU LIEU ÉDUCATIF



Comment c'est autour de l'école (maisons, immeubles, jardins, parc, routes...) ?  
 Y-a-t-il des milieux naturels ou semi-naturels à proximité ?  
*Jardins, parcs, forêts, etc.*

### S'INSPIRER DES MILIEUX NATURELS À PROXIMITÉ

Repérer des espaces de forêt, prairie, parc, jardin... et/ou les éléments naturels (haies, arbres isolés, plantes sauvages dans la rue), les observer, inventorier la faune (escargots, papillons, vers de terre, oiseaux, etc.)

Questionner la capacité d'accueil de la cour pour des êtres vivants à proximité

- Lister les besoins des animaux pour vivre : se nourrir, se reproduire, nicher, se reposer, dormir, se cacher, se réfugier, passer l'hiver.
- Repérer les éléments favorables ou défavorables à l'installation d'une espèce dans l'enceinte du lieu éducatif : « Si j'étais un ver, un papillon, une mésange... qu'est-ce je trouverais dans la cour et qu'est-ce qui me manquerait pour vivre ? »
- Proposer des aménagements pour répondre à leurs besoins et ainsi améliorer la capacité d'accueil de la cour. « Si j'étais un ver, un papillon, une mésange... de quoi aurais-je besoin pour m'installer dans le lieu ? »

### S'INSPIRER D'AUTRES ESPACES NATURE

Conduire un photolangage sur la base d'un large panel de photographies de cours d'établissements très diverses en France et à l'étranger\* mais aussi de divers aménagements (mangeoire, gîte à insectes)

\* Sites avec de nombreuses photographies d'aménagements de lieux éducatifs :

#### Cours oasis Paris - CAUE

<https://www.caue75.fr/content/ressources-cours-oasis>

#### Ose le vert - recrée ta cour

<https://www.oselevert.be/>



## S'INSPIRER DU GRAND PAYSAGE DANS LEQUEL ON S'INSCRIT (À PARTIR DU CYCLE 3)

Repérer la place du lieu éducatif sur une carte ou une photo aérienne à petite échelle, s'inspirer des éléments géographiques tels que les continuités d'espaces naturels

Repérer sa place à l'échelle du quartier, du village

- Comment est composé le territoire autour du lieu éducatif ?
- Quels sont les espaces plus ou moins naturels déjà présents, comment sont-ils occupés ?

Produire un plan du quartier.

Imaginer comment le paysage va évoluer et anticiper certains changements

S'inspirer du passé sur la base de photos anciennes du lieu ou de témoignages de personnes âgées de la commune







### ÉVALUER L'ÉVOLUTION DE LA PERCEPTION

Reprendre l'activité proposée lors de l'état initial pour évaluer l'évolution de la perception de la cour par les enfants. Les adjectifs les plus cités sont-ils les mêmes ?

### EFFECTUER LE BILAN DES AMÉNAGEMENTS RÉALISÉS ET DES PROJETS

	AMÉNAGEMENTS RÉALISÉS	PROJETS
 <b>Revêtement du sol</b>		
 <b>Arbres</b>		
 <b>Bosquets, haies</b>		
 <b>Jardin</b>		
 <b>Jeux</b>		
 <b>Aménagements écologiques</b>		
<b>Autres</b>		

### EVALUER L'ÉVOLUTION DE L'USAGE DE LA COUR

Est-elle investie sur de nouveaux temps en particulier d'enseignement ?

Les enfants passent-ils plus de temps dehors ?

La répartition spatiale des enfants lors des temps libres a-t-elle évolué ?

Quelles sont les évolutions des activités des enfants lors des temps libres ?

Evolution du climat dans la cour



## GUIDES DE RENATURATION

Ville de Paris, CAUE de Paris. **Cours Oasis. Cahier de recommandation pour la transformation des cours d'écoles**, 144p.

<https://www.caue75.fr/content/cahier-de-recommandations-oasis>

Ouvrage très complet et très pointu sur les différentes possibilités d'aménagements

Ouvrage collectif. **Le jardin des possibles** guide méthodologique pour accompagner les projets de jardins partagés, éducatifs et écologiques, Réseau École et Nature, 2013, 107 p.

[http://jardins-partages.org/telechargezmoi\\_files/jardin\\_des\\_possibles.pdf](http://jardins-partages.org/telechargezmoi_files/jardin_des_possibles.pdf)

Des démarches et des outils pour mettre en œuvre un projet participatif

Eco-Conseil Strasbourg. **Le Manuel de l'école du dehors**, 2018, 83p.

Livre téléchargeable : <https://fr.calameo.com/read/001128614290c8621be82>

Des éléments de démarche, des fiches et des exemples d'aménagements

FCPN, Région Champagne-Ardenne. **A l'école de la biodiversité**, 2012

A commander : <http://www.fcpn.org/ecole-de-la-biodiversite/accueil>

Classeur pédagogique pour les écoles élémentaires et maternelles : nombreuses fiches décrivant des activités pédagogiques, des exemples d'aménagements, des ressources

Espaces naturels régionaux des Hauts de France. Guide méthodologique « **accueillir et gérer la biodiversité au lycée** », 2019

<http://edd.ac-amiens.fr/152-guide-methodologique-accueillir-et-gerer-la-biodiversite-au.html>



## WEBINAIRES, CONFÉRENCES EN VIDÉO SUR LA RENATURATION

Les CAUE d'Île de France. Webinaire : **Découvrez les Ateliers Cours Oasis**, un événement à destination des élus franciliens. 2021

<https://www.caue94.fr/content/2-2-1615198928webinaire-decouvrez-les-ateliers-cours-oasis>

GRAINE ARA. **Végétaliser et débitumiser les cours des lieux éducatifs** : pourquoi, avec qui, comment ? conférence, 27 avril 2021

<https://actu.graine-ara.org/actualite/vegetaliser-et-debitumiser-les-cours-des-lieux-educatifs-le-replay-est-disponible>



## RÉCITS D'EXPÉRIENCES DE RENATURATION EN VIDÉO

Ville de Paris, CAUE de Paris. **Les cours Oasis en vidéos**

<https://www.caue75.fr/content/les-cours-oasis-en-vidéos>

**Les coins nature de l'académie de Poitiers**, 2015

<https://www.youtube.com/watch?v=FZxb8wLd1xo>

Cette vidéo illustre quelques exemples de réalisations de l'école maternelle au lycée

**Les enfants du dehors**, Mariette Feltin, Ana Films / Mosaiik TV, 2015

Bande annonce sur le site <https://www.ecrandespossibles.be/film/les-enfants-du-dehors>

Le récit d'une expérience d'école du dehors dans un petit jardin sauvage dans une école maternelle de Strasbourg

Le RDEE accompagne des projets de renaturation, Réseau drômois d'éducation à l'environnement, 2022

<https://rdee26.com/>



## SITES WEB SUR LA RENATURATION

**Ose le vert, recrée ta cour**, site wallon

<https://www.oselevert.be/>

Site d'accompagnement des projets de cours de récréation nature dans les écoles maternelles et primaires de Wallonie  
Des idées et de nombreuses ressources

Ville de Paris, CAUE de Paris. **Ressources Cours Oasis**

<https://www.caue75.fr/content/ressources-cours-oasis>

## RESSOURCES SUR LE BESOIN DE NATURE

Réseau Ecole et Nature - **Syndrome de manque de nature** - du besoin vital de nature à la prescription de sorties, 2013, 31 p.

<https://frene.org/biodiversite/fiche-ressource-le-syndrome-du-manque-de-nature-10-07-2013-html/>

Scott D. Sampson, **Eveiller ses enfants à la nature même en ville**, Marabout, 2018

Charlène GRUET, **Vivre la nature en ville**, Ulmer, 2021

Anne-Louise NESME, **Cultiver la relation enfant-nature : De l'éloignement à l'alliance**, Chronique Sociale, 2020